

## 5. CARACTERÍSTICAS DEL TITULADO QUE TRABAJA

En este epígrafe vamos a trabajar con la submuestra de los titulados en Odontología que trabajan, cuyo tamaño es de 123 (que supone el 75,5% de la muestra total). Dentro de esta submuestra están incluidos los que solamente trabajan y los que simultanean trabajo y estudios.

Para esta submuestra de titulados (a partir de ahora nos referiremos a ella como muestra de los titulados que trabajan) pretendemos abordar distintos aspectos entre los que destacan:

- Los rasgos sociodemográficos y académicos.
- La trayectoria seguida en la búsqueda del primer empleo.
- Las características laborales del empleo actual y el grado de satisfacción con el mismo.
- La adecuación de los estudios realizados a la actividad laboral que desarrollan.

## 5.1 Rasgos demográficos y académicos

Entre los licenciados que trabajan se mantiene similar proporción de hombres y mujeres que teníamos en la muestra completa como se puede ver en la tabla 5.1.

Tabla 5.1 Sexo

	Porcentaje sobre los titulados que trabajan	Porcentaje sobre todos los titulados
<b>Hombres</b>	22,8	22,1
<b>Mujeres</b>	77,2	77,9
<b>Total</b>	100,0	100,0

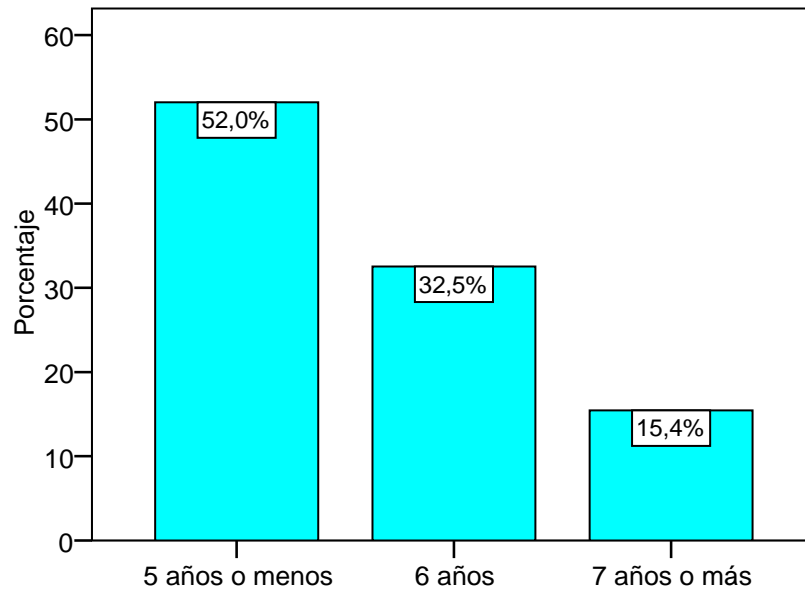
En cuanto a la distribución de la edad vimos, en el punto 4, que no había diferencias en las edades medias de las distintas actividades. Así pues, la edad media de los titulados que trabajan es 26,6 años, y el 48,0% de estos titulados tiene 25 años o menos. Aproximadamente uno de cada cuatro tiene 27 o más años. (Tabla 5.2)

Tabla 5.2 Distribución por edad

Edad	Frecuencia	Porcentaje	Porcentaje acumulado
23 años	6	4,9	4,9
24 años	20	16,3	21,1
25 años	33	26,8	48,0
26 años	31	25,2	73,2
27 años	14	11,4	84,6
28 años o más	19	15,4	100,0
<b>Total</b>	<b>123</b>	<b>100,0</b>	

Una vez vistos los rasgos demográficos pasamos a tratar los rasgos académicos de la subpoblación muestreada de egresados que trabajan. En primer lugar se observa el tiempo que estos necesitaron para terminar la carrera, obteniéndose que uno de cada dos titulados ha tardado 5 años o menos, y el 15,4% presenta una duración de 7 años o más. (Gráfico 5.1)

Gráfico 5.1 Duración de la carrera



La nota media del expediente es de 1,72 puntos, similar a la de las otras ocupaciones como ya comentamos en el punto 4. Además, cabe destacar que el 87,8% de los encuestados tiene un expediente con 2 puntos o menos, descendiendo el porcentaje al 1,6% si consideramos los que tienen un expediente de más de 2,5 puntos. (Tabla 5.3)

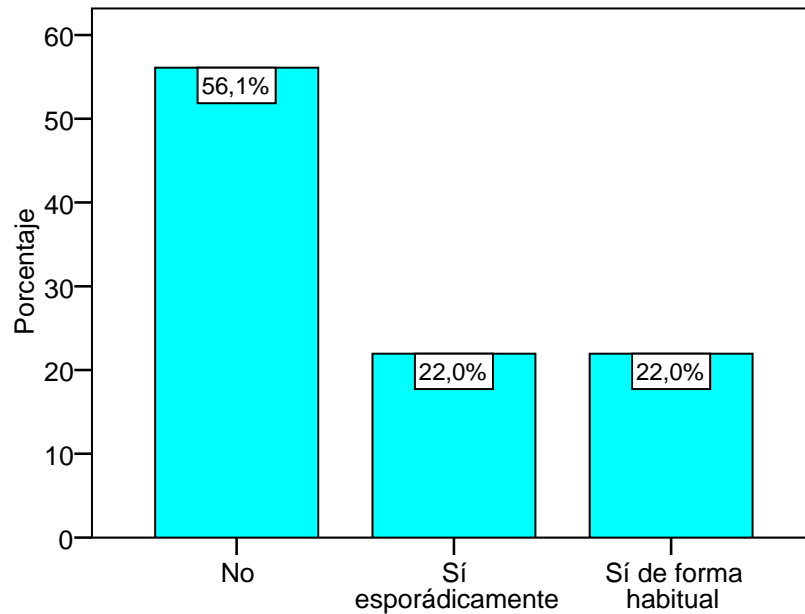
Tabla 5.3 Distribución por nota expediente

Expediente	Frecuencia	Porcentaje	Porcentaje acumulado
De 1 a 1,5 puntos	27	22,0	22,0
De 1,5 a 2 puntos	81	65,9	87,8
De 2 a 2,5 puntos	13	10,6	98,4
Más de 2,5 puntos	2	1,6	100,0
<b>Total</b>	<b>123</b>	<b>100,0</b>	

En cuanto a su experiencia laboral mientras estudiaban tenemos que el 44,0% ya trabajaba durante la carrera (de forma esporádica o habitual),

alrededor de 2 puntos más que respecto a la muestra total de los egresados como vimos en el punto 3. (Gráfico 5.2)

Gráfico 5.2 ¿Trabajaste mientras realizabas la carrera?



Por último parece interesante saber cuántos egresados de los que trabajan además siguen estudiando, obteniéndose que sólo un 29,3% compagina trabajo y estudio. De las 36 respuestas correspondientes a estudios adicionales cabe destacar que 19 (52,7%) están realizando un “Master” y un 30,6% “Otros cursos de postgrado”. Hacemos notar que una persona podía señalar más de un tipo de estudio adicional. (Tabla 5.4)

Tabla 5.4 Estudios adicionales

	Frecuencia	Porcentaje
Master	19	52,7
Doctorado	6	16,7
Otros cursos de postgrado	11	30,6
Total	36	100,0

En este colectivo, el compaginar actualmente estudios o no con el trabajo no depende del tiempo que han necesitado para terminar la licenciatura ni de si trabajaba o no mientras realizaba la carrera.

## 5.2 Búsqueda del primer empleo

### i) Comportamiento del titulado

En este punto vamos a analizar la actitud del licenciado en Odontología que trabaja a la hora de buscar empleo y los resultados de esta búsqueda, traducidos en el tiempo que tardan en encontrarlo.

Es interesante señalar que, una vez concluida la titulación, el 27,6% no buscó trabajo porque ya trabajaba y la búsqueda de empleo fue en los tres primeros meses en el 70,0% de los casos. El 2,4% esperó más de tres meses para comenzar la búsqueda. (Tabla 5.5)

Tabla 5.5 Tiempo que tardan los titulados en buscar el primer empleo

	Frecuencia	Porcentaje
Ya trabajaban	34	27,6
0 meses	4	3,3
Entre 1 y 3 meses	82	66,7
Más de 3 meses	3	2,4
<b>Total</b>	<b>123</b>	<b>100,0</b>

Se han detectado diferencias estadísticamente significativas entre hombres y mujeres en su comportamiento en la búsqueda de empleo, obteniéndose que, en media, las mujeres tardan más tiempo (2,3 meses) que los hombres (1,4 meses) en buscar empleo. Asimismo, el hecho de simultanear estudios y trabajo mientras realizaban la carrera influye en el tiempo que los egresados tardan en buscar empleo; en particular, en media, aquellos que

tenían experiencia laboral tardaron 1,4 meses en buscar empleo frente a 2,4 meses que tardaron los que no la tenían.

Aquellos que no buscaron trabajo de forma inmediata (69,1% de los que trabajan) fueron preguntados por los motivos por los que retrasaron esta búsqueda. Cabe destacar que para el 52,9%, la búsqueda de empleo no fue inmediata debido a que “Estaba de vacaciones” seguido de “Motivos personales” (43,5%), “No estaba colegiado” (2,4%) y “Continué estudiando” (1,2%). (Tabla 5.6)

Tabla 5.6 Motivos por los que la búsqueda de trabajo no fue inmediata

	Frecuencia	Porcentaje
Continué estudiando	1	1,2
Motivos personales	37	43,5
Estaba de vacaciones	45	52,9
No estaba colegiado	2	2,4
Total	85	100,0

En cuanto a la titulación exigida en las ofertas de empleo a las que se presentaban estos egresados, observamos que todos los egresados se presentaron a ofertas de titulados universitarios de su nivel.

Estudiamos la efectividad de esta búsqueda, viendo cuanto tiempo han necesitado para encontrar empleo. Es muy interesante destacar que casi todos los titulados encuentran trabajo en los dos primeros meses (97,8%) y que uno de cada diez lo encuentra inmediatamente (antes de un mes). (Tabla 5.7)

Tabla 5.7 Tiempo en encontrar trabajo

	Frecuencia	Porcentaje	Porcentaje acumulado
<b>0 meses</b>	9	10,1	10,1
<b>Entre 1 y 2 meses</b>	78	87,6	97,8
<b>Entre 3 y 4 meses</b>	2	2,2	100,0
<b>Total</b>	89	100,0	

Contrariamente a lo que sucedía al analizar el tiempo que tardan los titulados en buscar el primer empleo, no se han encontrado diferencias significativas en el tiempo en encontrar trabajo entre los titulados que trabajaban y los que no lo hicieron mientras realizaban la carrera. Tampoco se han encontrado diferencias significativas en el tiempo en encontrar trabajo entre hombres y mujeres ni con la nota del expediente.

Por último al considerar aquellos que responden a la pregunta “Tener empleo antes de finalizar la carrera, el concluirla ¿te sirvió para promocionar en tu puesto de trabajo?” se observa en la tabla 5.8 que al 43,7% de los titulados que tenían empleo antes de finalizar la carrera les sirvió para promocionar en su puesto de trabajo.

Tabla 5.8 Tener empleo antes de finalizar la carrera ¿Te sirvió para promocionarte?

	Frecuencia	Porcentaje	Porcentaje válido
No	27	50,0	56,3
Si	21	38,9	43,7
Total de respuestas	48	88,9	100,0
NS/NC	6	11,1	
Total	54	100,0	

## ii) Canales de información

En este punto vamos a describir cuales fueron las distintas fuentes de información utilizadas por los encuestados, que trabajan, en su búsqueda de empleo, así como cuales han sido las que realmente les han servido para conseguirlo.

Puesto que, tanto en el proceso de búsqueda como en el de obtención efectiva de un puesto de trabajo, el titulado puede dar una múltiple respuesta a la pregunta de canales utilizados y efectivos (no son excluyentes),

presentaremos para cada uno de ellos su nivel de utilización y eficacia que presentan frente al total de respuestas afirmativas. Por último analizaremos su efectividad, en el sentido de observar para cada uno de los canales, a cuántos de los titulados que lo han utilizado realmente les ha servido para encontrar trabajo.

Como podemos observar en la tabla 5.9 el ítem “Internet” (33,9%) es el cauce más habitual de búsqueda de empleo, pero hay un segundo grupo formado por “Colegio profesional” (25,8%), “Por medio de familiares o amigos” (18,5%) y “Enviando mi curriculum a diferentes empresas” (14,5%) que también tienen su importancia en los canales de búsqueda.

Tabla 5.9 Canales de búsqueda de empleo

	Casos	Porcentaje sobre respuestas
<b>Agencia Pública de empleo</b>		
<b>Agencia de Trabajo Temporal</b>		
Por medio de las ofertas de trabajo de periódicos	1	,8%
Por medio de familiares o amigos	23	18,5%
Enviando mi curriculum a diferentes empresas	18	14,5%
<b>Bolsa de empleo de la Universidad</b>		
<b>Bolsa de empleo de la Escuela o Facultad</b>	3	2,4%
<b>Internet</b>	42	33,9%
<b>Colegio profesional</b>	32	25,8%
<b>Otros</b>	5	4,0%

En cuanto a los medios por los que encuestados encontraron empleo, según podemos ver en la tabla 5.10, el que proporciona más empleos es “Internet” y “Colegio profesional” (cada uno un 27,6%), seguido de “Por medio de familiares o amigos” (24,4%) y “Enviando mi curriculum a diferentes empresas” (13,0%).



Tabla 5.10 Canales de hallazgo de empleo

	Casos	Porcentaje sobre respuestas
Agencia pública de empleo		
Agencia de Trabajo Temporal		
Por medio de las ofertas de trabajo de periódicos	1	,8%
Por medio de familiares o amigos	30	24,4%
Enviando mi curriculum a diferentes empresas	16	13,0%
Bolsa de empleo de la Universidad		
Bolsa de empleo de la Escuela o Facultad	2	1,6%
Internet	34	27,6%
Colegio profesional	34	27,6%
Otros	6	4,9%

Como se puede observar en la tabla 5.11, en general, los canales de empleo más efectivos para los titulados de Odontología son "Por medio de familiares o amigos" (91,3%), seguido de "Colegio profesional" (84,4%), "Internet" (78,6%), "Enviando mi currículum a diferentes empresas" (72,2%) y "Bolsa de empleo de la Escuela o Facultad" (66,6%).

Tabla 5.11 Canales efectivos de empleo

	Casos de búsqueda	Casos de efectividad	Porcentaje de efectividad
Agencia Pública de empleo			
Agencia de Trabajo Temporal			
Por medio de las ofertas de trabajo de periódicos	0	1	0,0%
Por medio de familiares o amigos	21	23	91,3%
Enviando mi curriculum a diferentes empresas	13	18	72,2%
Bolsa de empleo de la Universidad			
Bolsa de empleo de la Escuela o Facultad	2	3	66,6%
Internet	33	42	78,6%
Colegio profesional	27	32	84,4%

## **5.3 Características ocupacionales y grado de satisfacción con el empleo actual**

En este epígrafe analizaremos las características laborales del empleo actual de los licenciados en Odontología, de las tres últimas promociones, su grado de satisfacción con el trabajo que están realizando, así como su trayectoria profesional y actitud ante las ofertas de trabajo. Por último estudiaremos su formación adicional, tanto la que han necesitado para obtener su ocupación actual, como la que estaban realizando en el momento de la encuesta.

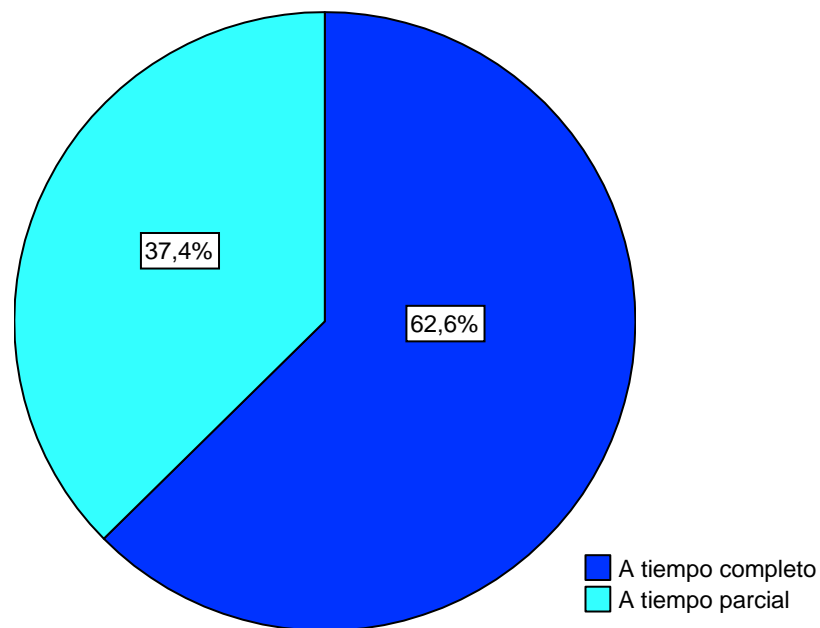
### ***i)* Ocupación actual**

Analizamos las características del empleo actual como son tipo de empleo, tipo de contrato, tipo de empresa y número de trabajadores, sector de la actividad que está desarrollando, categoría profesional y remuneración bruta mensual, para concluir viendo cuál es el grado de satisfacción laboral que tiene el titulado en esta ocupación.

Al estudiar el tipo de empleo actual, observamos en el gráfico 5.3 que aproximadamente tres de cada cinco titulados que trabajan tienen un empleo a tiempo completo.

Al analizar el tipo de empleo por sexo no se han encontrado diferencias estadísticamente significativas.

Gráfico 5.3 Tipo de empleo



Sin embargo, se ha encontrado dependencia entre el tipo de empleo y la ocupación de los titulados. En concreto, en el grupo de los que estudian y trabajan el porcentaje de los que tienen empleo a tiempo parcial está por encima de lo esperado (63,9% frente al 37,4% de toda la muestra), mientras que en el grupo de los que sólo trabajan el porcentaje de los que tienen empleo a tiempo parcial está por debajo de lo esperado (26,4% frente al 37,4%). (Gráfico 5.4)

Asimismo, también se ha encontrado dependencia entre el tipo de empleo y la duración de la carrera. En concreto, entre aquellos que han realizado la carrera en cinco años o menos el porcentaje de los que tienen empleo a tiempo parcial está por encima de lo esperado (50,0% frente al 37,4% de toda la muestra), mientras que entre aquellos que han realizado la carrera en seis años o más el porcentaje de los que tienen empleo a tiempo parcial está por debajo de lo esperado (22,5% para seis años y 26,3% para siete o más años frente al 37,4% del total). (Gráfico 5.5)

Gráfico 5.4 Tipo de empleo según la ocupación

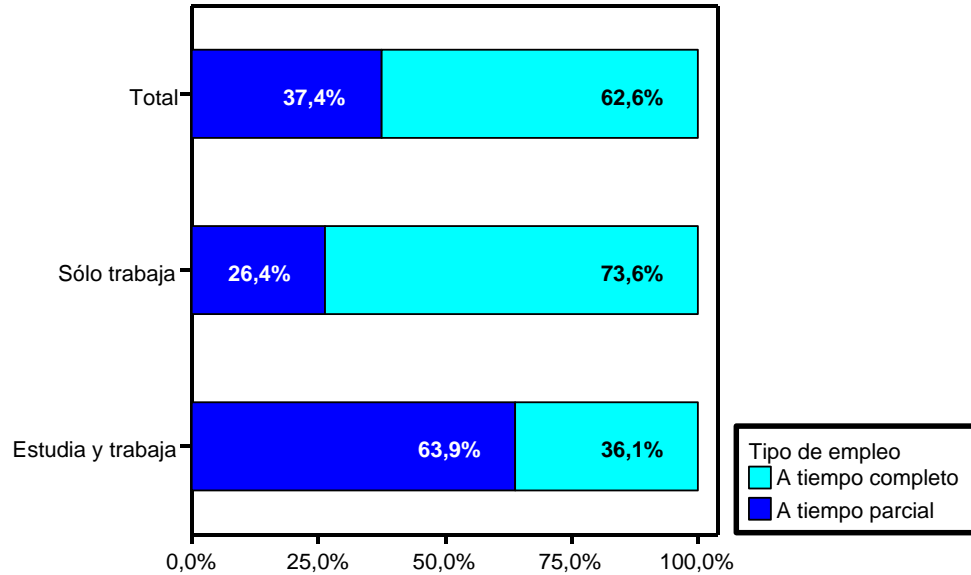
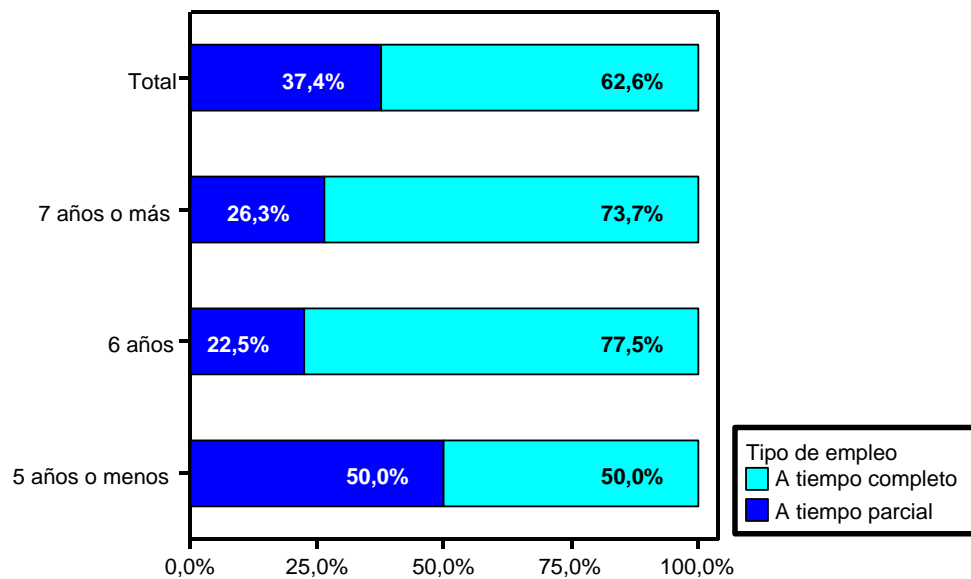


Gráfico 5.5 Tipo de empleo según la duración de la carrera



En cuanto al tipo de contrato, como se puede ver en la tabla 5.12, el contrato “Autónomo” es el que tiene la mayoría ya que es señalado por el 79,7% de los egresados, seguido de contrato “Fijo o indefinido” (13,8%).

Tabla 5.12 Tipo de contrato

	Frecuencia	Porcentaje
Fijo o indefinido	17	13,8
Temporal	6	4,9
En prácticas o becario	1	,8
Autónomo	98	79,7
Sin contrato	1	,8
<b>Total</b>	<b>123</b>	<b>100,0</b>

Al estudiar el tipo de contrato por sexo no se han encontrado diferencias estadísticamente significativas. Tampoco se ha encontrado dependencia entre el tipo de contrato y factores académicos tales como haber trabajado durante la carrera y duración de la misma.

Veamos a continuación en qué tipo de empresa están empleados estos titulados en Odontología. Hay un tipo de empresa predominante sobre las demás, que es la empresa privada (89,5%) y en particular la empresa “Privada nacional” con un 86,2%. (Tabla 5.13)

Tabla 5.13 Tipo de empresa en la que trabajan

	Frecuencia	Porcentaje
Administración pública	4	3,3
Empresa pública	2	1,6
Privada nacional	106	86,2
Privada multinacional	4	3,3
Autónomo o socio de empresa	7	5,7
<b>Total</b>	<b>123</b>	<b>100,0</b>

En cuanto al tamaño de la empresa en que están empleados observamos que casi todos los respondientes están en empresas con veinte o menos empleados, en particular uno de cada dos está en empresas con cinco o menos empleados. (Tabla 5.14)

Tabla 5.14 Número de trabajadores de la empresa

	Frecuencia	Porcentaje	Porcentaje válido
<b>5 o menos empleados</b>	50	40,7	54,3
<b>6 a 20 empleados</b>	40	32,5	43,5
<b>Más de 20 empleados</b>	2	1,6	2,2
<b>Total de respuestas</b>	92	74,8	100,0
<b>NS/NC</b>	31	25,2	
<b>Total</b>	123	100,0	

Al analizar en qué sectores se encuentran las actividades laborales que están desempeñando estos titulados en Odontología, observamos que todos pertenecen al sector “Servicios” y en particular en el campo sanitario, como era de esperar.

En cuanto a la categoría profesional del trabajo que están realizando los titulados, la gran mayoría (94,3%) responde que pertenece a la categoría “Técnico”. (Tabla 5.15)

Tabla 5.15 Categoría profesional

	Frecuencia	Porcentaje
<b>Directivo, Jefatura</b>	4	3,3
<b>Técnico</b>	116	94,3
<b>Becario</b>	1	,8
<b>Otro</b>	2	1,6
<b>Total</b>	123	100,0

Al analizar la relación entre la categoría profesional entre hombres y mujeres no se han encontrado diferencias estadísticamente significativas. Tampoco, se ha encontrado dependencia entre la categoría profesional y

factores académicos tales como haber trabajado durante la carrera, duración de la misma y el expediente académico.

Por último, al analizar la categoría profesional de los licenciados según el tiempo que tardaron en encontrar trabajo se ha observado, que los egresados con categoría “Técnico” tardaron, en media, más tiempo (1,1 meses) en encontrar trabajo que los profesionales de otras categorías inferiores (0,6 meses). Estas diferencias son estadísticamente significativas.

Veamos a continuación si la titulación se corresponde con el puesto de trabajo de estos titulados en Odontología. Todos los encuestados, excepto un 7,3%), afirman que su puesto de trabajo se corresponde con su nivel académico. (Tabla 5.16)

Tabla 5.16 Estudios necesarios para el puesto de trabajo actual

	Frecuencia	Porcentaje
Se corresponde con tu nivel académico	114	92,7
Se corresponde con estudios universitarios de grado inferior	8	6,5
Se corresponde con estudios no universitarios de nivel inferior a los anteriores	1	,8
<b>Total</b>	<b>123</b>	<b>100,0</b>

Pasamos a describir la remuneración mensual bruta que los licenciados de las tres últimas promociones perciben (o declaran percibir). Como puede verse en la tabla 5.17, entre aquellos que contestan, la mayoría de estos titulados (73,1%) sitúan su remuneración mensual bruta en más de 1200 euros, encontrándose un 10,9% que declaran percibir menos de 900 euros mensuales y un 19,3% manifiestan superar la cantidad de 2400 euros.

Tabla 5.17 Remuneración mensual bruta

	Frecuencia	Porcentaje	Porcentaje válido
Menos de 900 €	13	10,6	10,9
Entre 901 y 1200 €	19	15,4	16,0
Entre 1201€y 1500€	16	13,0	13,4
Entre 1501€y 1800€	12	9,8	10,1
Entre 1801€y 2100€	17	13,8	14,3
Entre 2101€y 2400€	19	15,4	16,0
Más de 2400€	23	18,7	19,3
Total de respuestas	119	96,7	100,0
NS/NC	4	3,3	
Total	123	100,0	

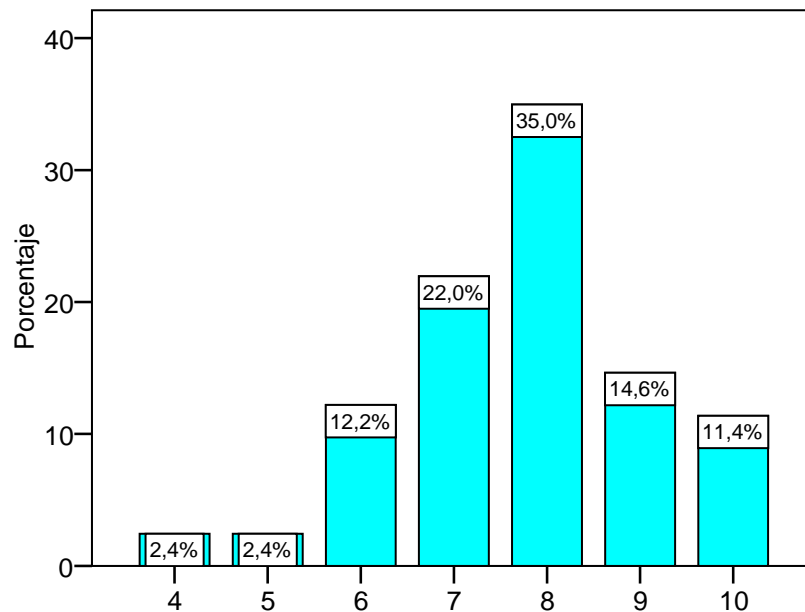
No se han encontrado diferencias significativas entre la remuneración de las mujeres y la de los hombres. Además, tampoco se ha encontrado dependencia entre la remuneración y las variables tiempo que tardaron en encontrar trabajo, duración de la carrera y el tipo de empresa en la que trabajan los egresados de Odontología.

Una vez estudiadas las características asociadas a la ocupación actual parece lógico plantearse cuál es la valoración que de esta ocupación hacen los egresados. También surge el interrogante de si el grado de satisfacción depende del tipo de contrato, del sector de actividad, de la categoría profesional, de la remuneración; y si esta valoración es diferente para hombres y mujeres. Para ello se pidió a los titulados que puntuaran su grado de satisfacción de 0 a 10 (de nada a muy satisfecho, respectivamente).

La puntuación media para el grado de satisfacción con la actividad actual es 7,7 y la más frecuente es 8. Aproximadamente el 61% de los encuestados da una puntuación superior a 7 mientras que sólo un 2,4% da una puntuación inferior a 5, por lo que se puede concluir que están bastante satisfechos con su actual situación laboral. (Gráfico 5.6)



Gráfico 5.6 Distribución del grado de satisfacción



La valoración del grado de satisfacción no difiere significativamente de hombres a mujeres, tampoco está relacionada con características tales como el expediente de los titulados, el tipo de contrato, el tipo de empresa en que trabajan, la categoría profesional y la remuneración.

El grado de satisfacción depende significativamente de la titulación exigida en el puesto actual que ocupan los titulados, de forma que el grado de satisfacción medio aumenta a medida que la titulación requerida es mayor; en particular en el caso de que la titulación exigida para el puesto de trabajo sea "Con tu nivel académico" la valoración media es de 7.8 puntos mientras que para titulaciones de nivel inferior, el grado de satisfacción medio, es de 6.6 puntos.

## ii) Trayectoria profesional

Estudiadas las características correspondientes al empleo que tienen en estos momentos los titulados que trabajan, pasamos a analizar la trayectoria profesional seguida por estos hasta encontrarse en la situación actual. Para ello describiremos el número de ocupaciones que han tenido desde la finalización de los estudios hasta la actualidad y, en el caso de haber tenido más de un empleo, veremos los motivos por los que se produjeron los cambios. Dentro de la trayectoria profesional también estudiaremos la renuncia a ofertas de empleo, viendo los motivos de dicha renuncia.

Como se puede observar en la tabla 5.18, aproximadamente tres de cada cuatro titulados que están trabajando han tenido más de una ocupación desde la finalización de sus estudios y el resto una única ocupación. Cabe destacar que hay un 33,3% que ha tenido cuatro o más empleos desde que se diplomaron.

Tabla 5.18 *Número de ocupaciones*

	Frecuencia	Porcentaje	Porcentaje acumulado
<b>1</b>	34	27,6	27,6
<b>2</b>	24	19,5	47,2
<b>3</b>	24	19,5	66,7
<b>4 o más</b>	41	33,3	100,0
<b>Total</b>	123	100,0	

En la tabla 5.19 se describen los motivos por los que cambiaron de trabajo aquellos que lo hicieron, siendo el motivo más importante "Decidí cambiar a otro trabajo mejor" (70,8%), seguido de "Incompatibilidad" y "Finalización de contrato" (cada uno con 7,9%).

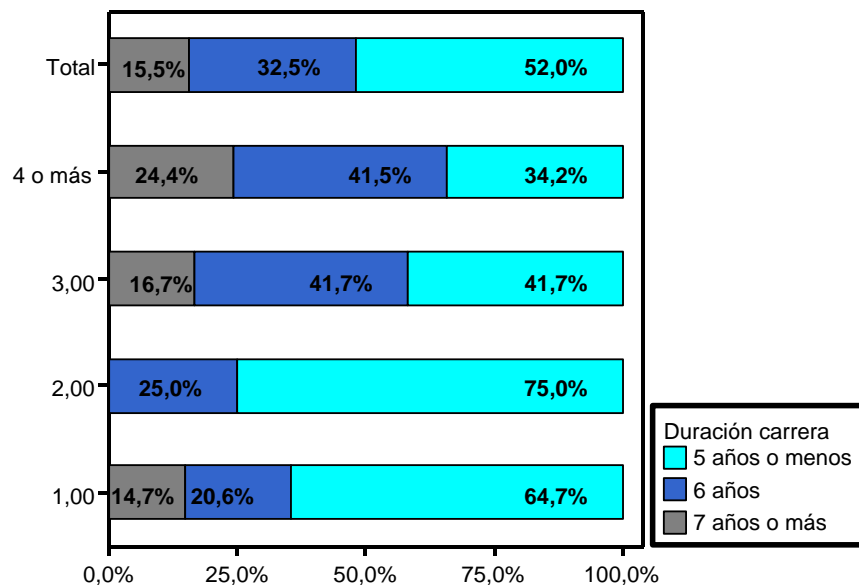
Tabla 5.19 Motivos de cambio de empleo

	Frecuencia	Porcentaje
Finalización del contrato	7	7,9
Empresa decidió prescindir de mis servicios	1	1,1
Decidí cambiar a otro trabajo mejor	63	70,8
Decidí abandonar voluntariamente	5	5,6
Incompatibilidad	7	7,9
Otros	6	6,7
Total	89	100,0

El número de ocupaciones que han tenido las mujeres licenciadas en Odontología en las tres últimas promociones no es significativamente distinto del que han tenido los hombres.

Sin embargo la duración de la carrera influye en el número de ocupaciones de los titulados, ya que entre aquellos egresados con una o dos ocupaciones predominan los que han realizado la carrera en 5 años o menos mientras que entre aquellos con tres o más ocupaciones predominan los que se han licenciado en 6 o más años.

Gráfico 5.7 Número de ocupaciones según la duración de la carrera



Veamos a continuación cómo valoran los encuestados la calidad media de los trabajos realizados. Sobre una base de 0 a 10 se tiene una puntuación media de 6,6 para los 123 egresados que trabajan, siendo la puntuación más frecuentes 7. El 54,5% de los titulados que responden da una puntuación bastante alta, entre 7 y 10. El 4,9% da una puntuación inferior a 5. (Tabla 5.20)

Si analizamos la valoración de la calidad de los trabajos dependiendo del número de ocupaciones del egresado, se tienen los resultados que se pueden ver en la tabla 5.21, observándose que la puntuación disminuye significativamente a medida que aumenta el número de ocupaciones.

Tabla 5.20 Valoración de la calidad media de los trabajos (de 0 a 10)

	Frecuencia	Porcentaje	Porcentaje acumulado
0	2	1,6	1,6
2	1	,8	2,4
3	2	1,6	4,1
4	1	,8	4,9
5	19	15,4	20,3
6	31	25,2	45,5
7	40	32,5	78,0
8	14	11,4	89,4
9	8	6,5	95,9
10	5	4,1	100,0
Total	123	100,0	

Tabla 5.21 Valoración de la calidad por el nº de ocupaciones

Número de ocupaciones	Número de encuestados	Media
1	34	7,53
2	24	6,38
3	24	6,71
4 o más	41	5,78

Así como la valoración del trabajo actual de los egresados no difería significativamente de hombres a mujeres, esto mismo sucede con la valoración de la calidad media de todos los trabajos realizados hasta el momento.

Pasamos a analizar la última característica de la trayectoria profesional “Renuncia a ofertas de empleo”. De la muestra de 123 titulados que trabajan cuatro de cada cinco han renunciado a alguna oferta de empleo. (Gráfico 5.8)

Dentro de los motivos por los que han renunciado a alguna oferta destaca “Malas condiciones laborables” (57,1%), seguido de “Incompatibilidades” (16,2%) y “Fuera del lugar de residencia” (14,3%). (Tabla 5.22)

Gráfico 5.8 Renuncia a ofertas de empleo

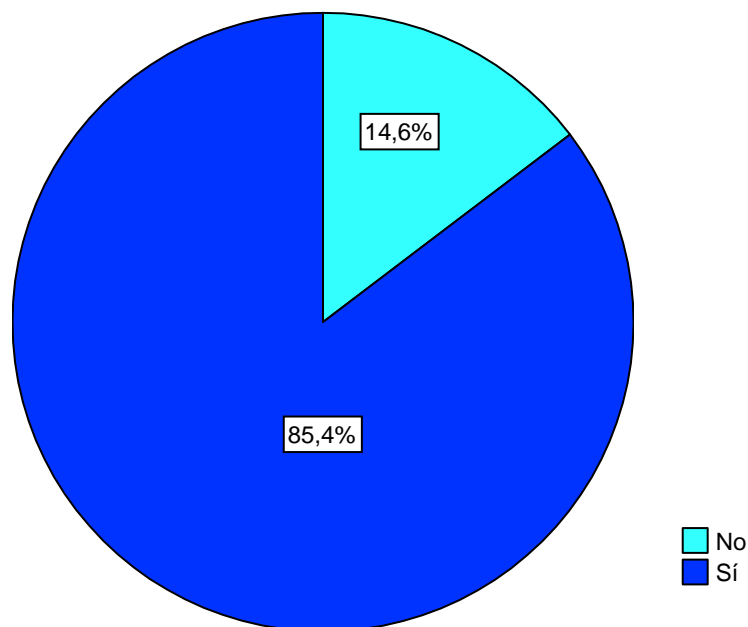


Tabla 5.23 Motivos de renuncia

	Frecuencia	Porcentaje
Fuera del lugar de residencia	15	14,3
Baja remuneración	9	8,6
No sentirme suficientemente preparado	2	1,9
Malas condiciones laborables	60	57,1
Incompatibilidades	17	16,2
Otros	2	1,9
Total	105	100,0

Estudiamos a continuación si la renuncia a ofertas de empleo depende de otras características como el sexo, tipo de contrato, categoría profesional y número de ocupaciones.

No se han encontrado diferencias estadísticamente significativas en el comportamiento de los hombres y mujeres a la hora de renunciar a ofertas de empleo. Tampoco se ha encontrado cuando se han analizado con el tipo de contrato, la duración de la carrera, el expediente académico, el tipo de empleo, la categoría profesional ni con el número de ocupaciones que han tenido desde la finalización de los estudios los egresados en Odontología.

### **iii) Formación adicional**

En este epígrafe se van a tratar las características correspondientes a la formación adicional del licenciado en Odontología, en las tres últimas promociones, que trabaja. Se describen tanto los estudios que necesitaron para conseguir el trabajo actual, además de la licenciatura en Odontología, como los que están llevando a cabo en estos momentos.

Al analizar la formación adicional observamos que, tres de cada cinco encuestados afirma haber necesitado alguna formación adicional además de la carrera (Gráfico 5.9), siendo "Cursos de postgrado" los más señalados (70,3%), seguido de "Estudios específicos del sector" (25,7%) .

Observemos que el número total de casos no es superior al tamaño de la submuestra ya que no se da la situación de haber realizado más de un tipo de estudios como formación adicional. (Tabla 5.24)

Gráfico 5.9 ¿Necesitaste formación adicional?

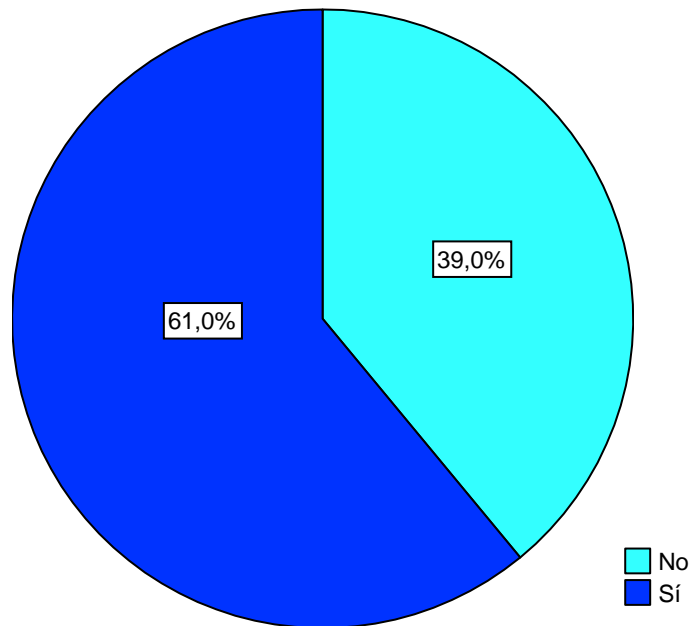


Tabla 5.24 Formación adicional

	Casos	Porcentaje sobre respuestas
Otros estudios universitarios superiores	2	2,7%
Estudios de informática	1	1,4%
Cursos de postgrado	52	70,3%
Estudios específicos del sector	19	25,7%
Otros estudios	1	1,4%

No se han detectado diferencias significativas entre hombres y mujeres en cuanto a la necesidad de formación adicional para encontrar trabajo. Los estudios realizados como formación adicional por sexo se pueden observar en la tabla 5.25.

Tabla 5.25 Formación adicional por sexo

	Hombre		Mujer	
	Recuento	Porcentaje sobre respuestas	Recuento	Porcentaje sobre respuestas
Otros estudios universitarios superiores	0	0.0%	2	2.2%
Estudios de informática	0	0.0%	1	1,9%
Cursos de postgrado	13	65.0%	39	72,2%
Estudios específicos del sector	7	35.0%	12	22,2%
Otros estudios	0	0.0%	2	4.3%

Tampoco se han detectado diferencias significativas en la necesidad de formación adicional para encontrar trabajo respecto a la ocupación principal actual, o al tipo de empleo de los licenciados que trabajan.

En cuanto a los estudios que están realizando en la actualidad al tiempo que trabajan, recordemos lo mencionado en el punto 5.1 de este informe, en el que decíamos que un 29,3% compagina trabajo y estudio; y que, de los 36 muestreados que siguen estudiando, cabía destacar que 19 (52,7%) están realizando un “Master” y un 30,6% “Otros cursos de postgrado”. (Tabla 5.4)

#### 5.4. Opinión sobre la adecuación de los estudios realizados al mundo laboral

Analizamos cuál es la valoración que los licenciados en los años 2005, 2006 y 2007 hacen de la relación del trabajo que están desarrollando con los estudios realizados de Odontología, y cómo contemplan los estudios llevados a cabo en la Facultad, basándose en su experiencia en el mundo laboral.

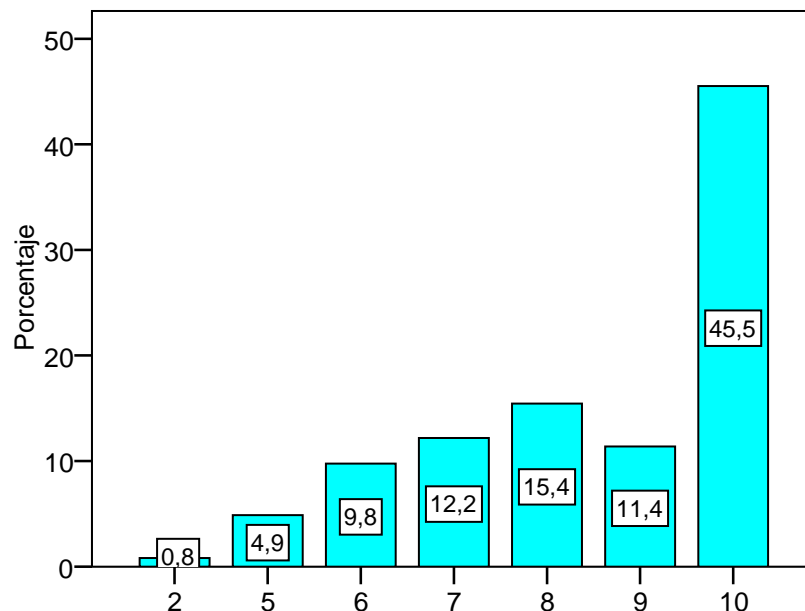
Para la pregunta "Con respecto al trabajo o actividad que realizas actualmente, valora de 0 a 10 (de nada a muy relacionado) su relación con los



estudios realizados", se ha obtenido una media de 8,5 puntos. Resaltamos que, aproximadamente, tres de cada cuatro encuestados da una puntuación de ocho o más puntos. Además, el 45,5% da la puntuación máxima y el porcentaje que otorga una puntuación de cuatro puntos o menos es muy pequeño. (Gráfico 5.10)

Esta puntuación no difiere significativamente de hombres a mujeres, ni tampoco de la duración de la carrera, de los expedientes académicos o de la categoría profesional de estos licenciados.

Gráfico 5.10 Valoración de la relación del trabajo con los estudios realizados.



No existe una asociación estadísticamente significativa entre la valoración de la relación del trabajo actual con los estudios y la valoración del grado de satisfacción con dicho trabajo. Sin embargo, ambas valoraciones son distintas (con suficiente evidencia estadística) en términos promedios, de forma que " Con respecto al trabajo o actividad que realizas actualmente, valora de 0 a 10 su relación con los estudios realizados" presenta un valor medio de 8,5

puntos mientras que el de "Valora el grado de satisfacción que tienes con tu actividad actual" es de 7,7 puntos.

Pasamos a describir la opinión que manifiestan los titulados de los estudios realizados en la Facultad teniendo en cuenta su experiencia laboral. Según se puede observar en la tabla 5.26 hay un 56,1% de encuestados que opina que los estudios fueron necesarios para insertarse en el mercado laboral, porcentaje que sube al 87,0% si añadimos los que opinan que les facilitaron bastante la inserción. Hay un 8,1% que opina que le facilitaron la inserción pero necesitaron formación complementaria y por último un 4,9% opina que le han servido poco o nada para insertarse en el mercado laboral.

Tabla 5.26 *Opinión de los estudios teniendo en cuenta la experiencia laboral*

	Frecuencia	Porcentaje
Fueron necesarios para mi inserción	69	56,1
Me facilitaron bastante la inserción	38	30,9
Me facilitaron la inserción, aunque necesité formación	10	8,1
Me han servido poco o nada para insertarme	6	4,9
Total	123	100,0

La opinión manifestada no difiere significativamente de hombres a mujeres, ni tampoco de la nota del expediente.

Asimismo, a pesar de que existen diferencias en las valoraciones promedios entre los que opinan que los estudios fueron necesarios para la inserción laboral, los que le facilitaron bastante la inserción, los que le facilitaron bastante la inserción pero necesitaron formación complementaria y aquellos que opinan que les sirvieron poco o nada los estudios para insertarse en el mundo laboral, no encontramos relación significativa entre la opinión manifestada y la valoración de la relación del trabajo y los estudios. En la tabla 5.27 se dan las valoraciones medias.

Tabla 5.27 Valoración de la relación del trabajo actual y estudios

<b>Opinión de los estudios teniendo en cuenta la experiencia laboral</b>	<b>Casos</b>	<b>Media</b>
Fueron necesarios para mi inserción en el mercado laboral	69	8,9
Me facilitaron bastante la inserción en el mercado laboral	38	8,2
Me facilitaron la inserción, aunque, necesité formación complementaria	10	7,6
Me han servido poco o nada para insertarme en el mercado laboral	6	8,0

Para finalizar este apartado describimos cuál es la valoración media que hacen los titulados en Odontología de la importancia de las habilidades y competencias en el desempeño de un trabajo como el suyo, teniendo en cuenta su experiencia laboral. Según se observa en la tabla 5.28 la valoración media más alta corresponde a “Preocupación por la calidad” con 9,0 puntos”, seguida de “Aplicar lo que sabes a la práctica” y “Seguir aprendiendo cosas nuevas”, cada una, con 8,7 y 8,6 puntos respectivamente. La puntuación más baja es de 6,3 puntos y corresponde a la habilidad de “Exponer en público”.

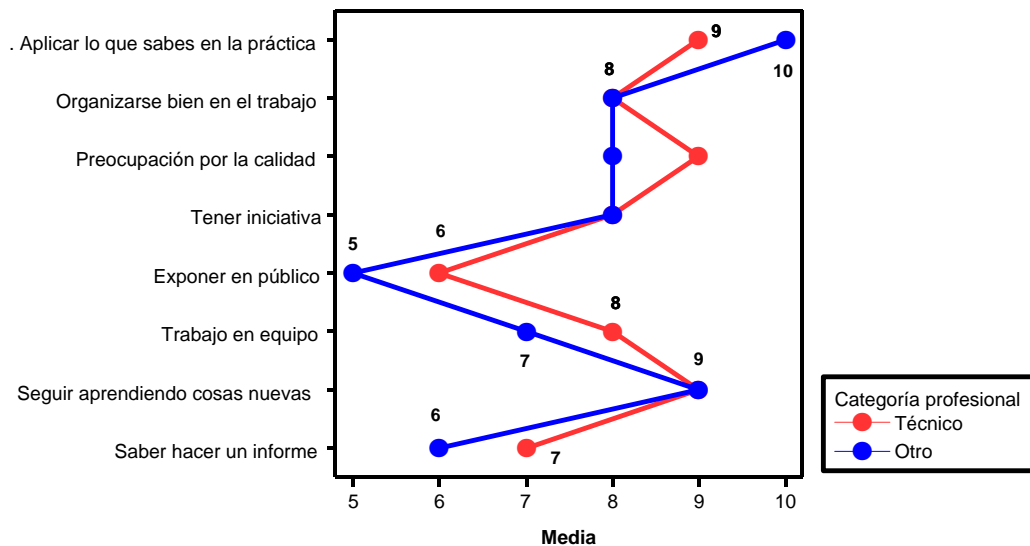
Tabla 5.28 Valoración de la importancia de la habilidades y competencias en el desempeño de un trabajo

<b>Valoración de la importancia de la habilidades y competencias en el desempeño de un trabajo teniendo en cuenta la experiencia laboral</b>	<b>Media</b>
Saber hacer un informe	7,1
Seguir aprendiendo cosas nuevas	8,6
Trabajar en equipo	8,3
Exponer en público	6,3
Tener iniciativa	8,0
Preocupación por la calidad	9,0
Organizarse bien en el trabajo	8,3
Aplicar lo que sabes a la práctica	8,7

Al analizar la valoración media de la importancia de las habilidades y competencias según la categoría profesional de los egresados se observan diferencias estadísticamente significativas. En particular los egresados con categoría “Otros” dan valoraciones medias más bajas que los titulados con categoría de “Técnico” excepto en la habilidad “Aplicar lo que sabes a la

práctica”, que presenta menor valoración media en la categoría de “Técnico”. (Gráfico 5.11)

Gráfico 5.11 Valoración de las habilidades y competencias según la categoría profesional



Asimismo, la valoración media de la importancia de la “Organizarse bien en el trabajo” realizada por estos egresados depende del tipo de empresa en que trabajan, obteniéndose mayor puntuación media en la empresa “Privada” (8,4 puntos) que en el tipo de empresas “Otras” (7,6 puntos). Para el resto de valoraciones medias de la importancia de las habilidades y competencias en el desempeño de un trabajo como el suyo teniendo en cuenta su experiencia laboral no existen diferencias significativas según el tipo de empresa. (Gráfico 5.12)

Gráfico 5.12 Valoración de las habilidades y competencias según el tipo de empresa

